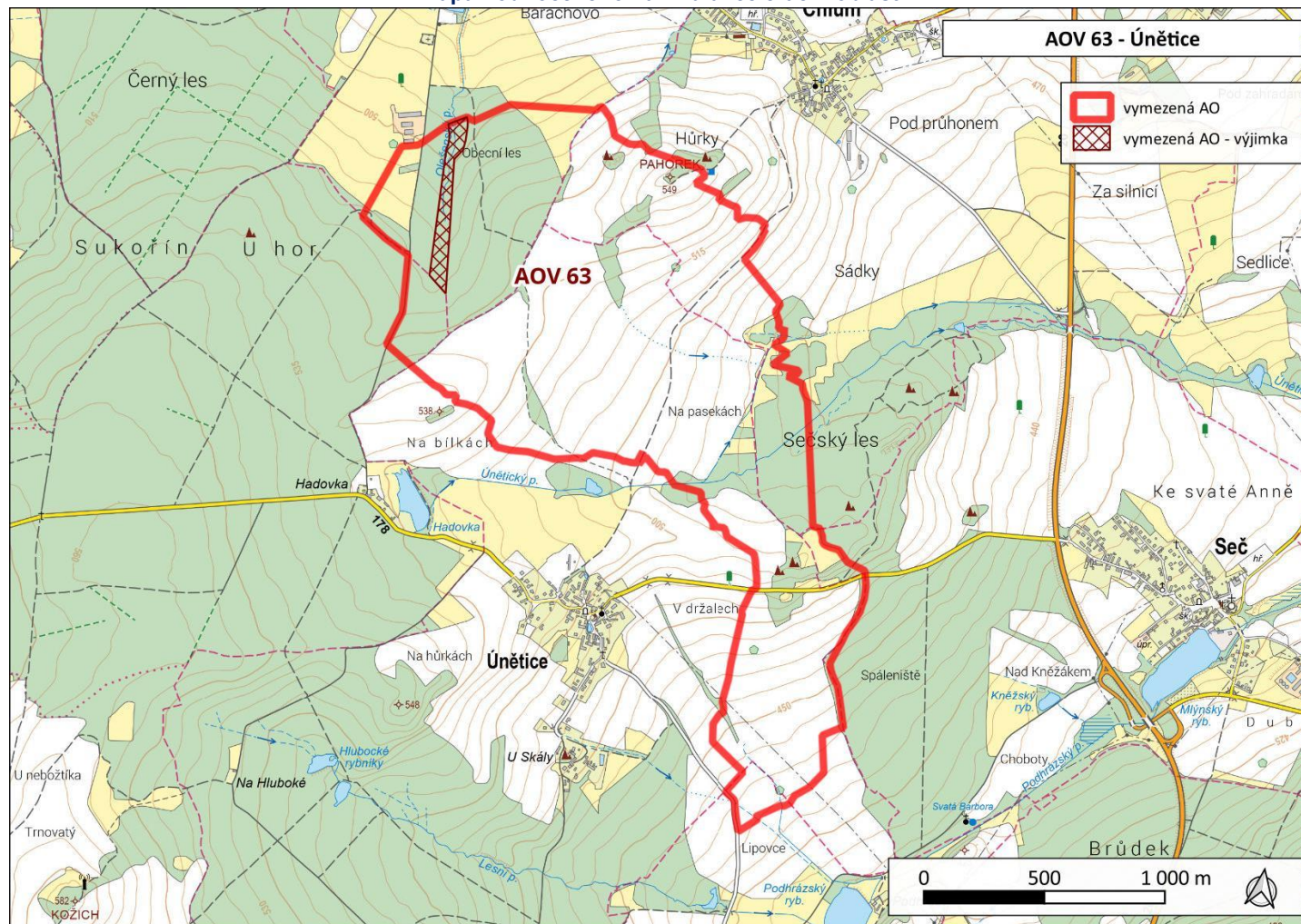
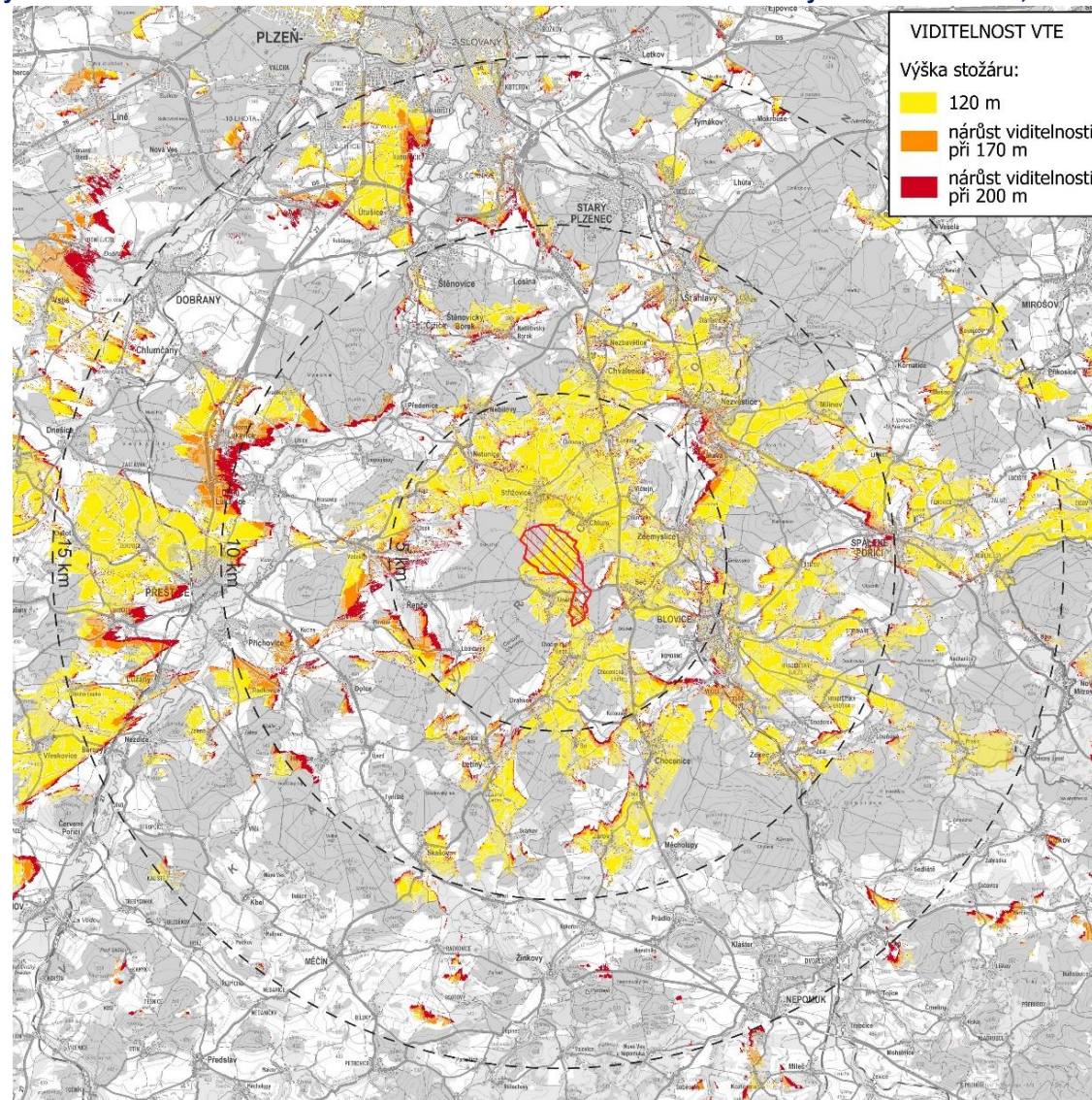


<b>Akcelerační oblast</b>	AOV63 Únětice
<b>Kraj</b>	Plzeňský kraj
<b>Dotčené obce</b>	Chlum, Letiny, Řenče, Seč, Střížovice, Únětice

**Mapa hodnoceného návrhu akcelerační oblasti**



**Analýza nárůstu viditelnosti – hodnocena viditelnost vrcholu stožáru VTE o výškách stožáru 120, 170 a 200 m.**



Potenciální vlivy uplatnění Z2ÚRP na jednotlivé složky životního prostředí			Vliv při uplatnění podmínek a zmírňujících opatření ÚO
<b>Sídla – obyvatelstvo, hluk a veřejné zdraví:</b>	<p>Nejbližší obytná zástavba: Únětice, Chlum, Střížovice – nad 500 m. Předpokládaný zdroj hluku: max. 106 dB na jednu VTE, požadavek na vzdálenost od obytné zástavby min. 500 m (předpokládaná hluková zátěž v takové vzdálenosti cca 37 dB). Není předpoklad překračování hlukových limitů, možnost obtěžování v okrajové zástavbě v noční době. Vlivy na veřejné zdraví zanedbatelné. Hlukové vlivy v době výstavby jen z dopravy – zanedbatelné. Ve vzdálenosti 500 metrů od AO se dále nachází několik budov obce Chlum, zemědělské objekty, několik budov v obci Únětice. Tyto objekty nejsou obytné, vliv zanedbatelný.</p> <p>Z hlediska stroboskopického efektu nelze vyloučit v místech viditelnost VTE od obytné zástavby vystavení obyvatelstva flicker efektu se zanedbatelným vlivem na veřejné zdraví.</p> <p><b>Podmínky a zmírňující opatření ÚO:</b> Negativním vlivům předcházeno vymezením AO nad 500 m od zástavby. Podmínka na podrobnou hlukovou studii působení hluku na obytnou zástavbu (chráněné venkovní prostory) zahrnující kumulativní působení ostatních existujících a povolených zdrojů hluku. Podmínka pro navazující řízení na zpracování studie působení stroboskopického efektu na obytnou zástavbu.</p> <p><b>Opatření SEA:</b> Navržené podmínky a zmírňující opatření ÚO řešeny dostatečně, bez dalšího návrhu dle SEA.</p>		0
Účinek	Přímý, zanedbatelný	Čas / Trvání	Zanedbatelný ve všech časových řadách.
<b>Klima a ovzduší:</b>	<p>Vlivy na ovzduší v době výstavby zanedbatelné (prašnost při přesunu zemin, emise ze spalování PHM, sekundární prašnost), v době provozu mírně pozitivní z důvodu náhrady spalovacích zdrojů při výrobě el. energie.</p> <p><b>Podmínky a zmírňující opatření ÚO:</b> Vliv zanedbatelný, podmínky nestanoveny.</p> <p><b>Opatření SEA:</b> Bez dalšího návrhu dle SEA.</p>		0 / +1
Účinek	Přímý zanedbatelný v době výstavby, nepřímý mírně pozitivní v době provozu	Čas / Trvání	Krátkodobý 0, dlouhodobý +1
<b>Příroda a biologická rozmanitost:</b>	<p>Nejbližším cenným územím ve vztahu k dotčené AO je EVL Blovice (cca 2,9 km od AO). Nejbližším ZCHÚ je PR Zlín ve vzdálenosti cca 6,2 km vzdušnou čarou od AO. Předmětem ochrany PR je teplomilná doubrava s výskytem zvláště chráněných a vzácných rostlin. Vliv na ZCHÚ lze vyloučit.</p> <p>Z provedeného biologického posouzení vyplývá pro hodnocenou AO následující:</p> <p>V AO se nachází fragmenty typů přírodních stanovišť: 91E0 Smíšené jasanovo-olšové lužní lesy temperátní a boreální Evropy (údolí vodního toku v S části AO), 9170 Dubohabřiny asociace Galio-Carpinetum, 6510 Nížinné sečené louky, drobné plošky 8220 Silikátové skalnaté svahy s chasmodontickou vegetací, 6410 Bezkolencové louky na vápnatých, rašelinných nebo hlinito-jílovitých půdách, 9190 Staré acidofilní doubravy s dubem letním (Quercus robur) na písčitých pláních (mírně zasahuje do V části AO). ÚO stanovuje podmínku ochrany habitatů/přírodních biotopů v území, kde se koncentrují – v údolí Únětického potoka (6410) a v okolí silnice II/178 (9170, 6510, 8220). Aktivní zóna záplavového území Olešenského potoka s vyvinutým habitatem 91E0 je výjimkou v umisťování OZE (mimo nezbytné křížení s vedením VN; viz mapa hodnoceného návrhu AO, resp. výkresu ÚO AO a podmínka ÚO). Vzhledem k podmínkám ÚO lze uvažovat mírně negativní až zanedbatelný vliv.</p> <p>Záměry VTE mají (mortalita jedinců) na populace některých druhů ptáků a netopýrů, které se v území vyskytují. Citlivé druhy ptáků a letounů jsou potenciálně dotčeny ztrátou vhodných biotopů; bariérou při přeletech mezi potravními stanovišti, hnízdišti, zimovišti či pelichaništi, rušení nebo přímou kolizí s lopatkami VTE. V AO a okolí se nachází na VTE citlivé druhy živočichů: luňák červený, luňák</p>		-1

	<p>hnědý, moták lužní, volavka popelavá, moták pochop, ťuhýk šedý (biotop) aj. Převážná část území AO není součástí extrémního či vysokého rizika dle map citlivosti ptáků, do oblasti vysokého rizika je zařazeno území kolem Sečského lesa. Střety s jedinci ptáků jsou v AO v rámci podmínek ÚO minimalizovány prostřednictvím specifikace technických parametrů VTE a organizačních opatření a monitoringem mortality. Lze uvažovat mírně negativní vliv.</p> <p>Dle dat poskytnutých společností ČESON se nejbližší významnější lokalita s výskytem netopýrů (zimoviště, letní kolonie, větší počet jedinců citlivých druhů netopýrů) nachází cca 8 km od AO. Minimální ochranná zóna kolem každé význačné lokality u VTE by měla činit 3 km. Tato podmínka je splněna. V AO lze předpokládat výskyt citlivých druhů netopýrů (netopýr hvízdavý, netopýr nejmenší, netopýr rezavý aj.). ÚO stanovuje podmínku ochrany netopýrů, resp. způsob a opatření k ochraně netopýrů bude stanoven po monitoringu letounů, který bude muset provozovatel zajistit. Lze předpokládat mírně negativní vliv.</p> <p><b>Podmínky a zmírňující opatření ÚO:</b> Negativním vlivům předcházeno vymezením AO mimo hlavní přírodně cenné lokality. Stanoveny podmínky pro ochranu habitatů. Nastaveny podmínky ochrany pro mokřady, prameniště, rašeliniště, vodní plochy a toky – tj. realizace ve vzdálenosti min. 8 metrů od břehové hrany. Nastaveny podmínky pro ochranu ptáků, nastaveny provozní podmínky pro ptáky a netopýry. Je stanoveno omezení a spektrum osvětlení pro ochranu hmyzu a další živočichy. Je stanovena ochrana obojživelníků v době jarní migrace.</p> <p><b>Opatření SEA:</b> Navržené podmínky a zmírňující opatření ÚO řešeny dostatečně, bez dalšího návrhu dle SEA.</p>			
Účinek:	Přímý, mírně negativní	Čas / Trvání:	Krátkodobé -1, dlouhodobé -1	
<b>Krajinný ráz:</b>	<p>Z analýzy viditelnosti vyplývá, že hodnocené území se vyznačuje přítomností kulturně-historických hodnot v kombinaci s harmonicky utvářenou krajinou s výraznými dominantami. V bezprostředním okolí se nachází drobné sakrální objekty a historické hospodářské struktury, zatímco v širším území do 5 km se uplatňují významné památky, jako kostel Nanebevzetí Panny Marie, kostely sv. Cyrila a Metoděje, sv. Jakuba Většího či sv. Prokopa, doplněné tvrzemi, zámky a historickými sídly. V širším krajinném rámci se prosazují také významné dominanty, například zřícenina hradu Vlčejn, zámek Kozel nebo areály historických hradišť.</p> <p>Krajina je zde formována kombinací kulturních dominant a přírodního rámce Plánického hřebene, přičemž důležitou roli hrají lesní porosty tvořící horizonty a vymezující jednotlivé krajinné prostory. Významným prvkem je zejména vrcholová partie Pahorek a navazující lesní komplex, který tvoří důležitý pohledový horizont a zároveň významnou krajinnou elevaci v širším prostoru Střížovic.</p> <p>Umístění větrných elektráren by mohlo narušit tyto horizonty, zejména v případě zásahů do vrcholových partií nebo lesních porostů, a tím negativně ovlivnit obraz krajiny i uplatnění kulturních dominant. Vhodné je proto neumisťování větrných elektráren do vrcholových partií a lesních komplexů a respektovat skalní útvary a přirozené horizonty. V severní části je možné uvažovat omezené soustředění záměru v podobě menší skupiny, v jižní části pak liniové uspořádání při respektování výškových limitů. S ohledem na tato opatření lze vyhodnotit vliv jako mírně negativní.</p> <p><b>Podmínky a zmírňující opatření ÚO:</b> Výška větrných elektráren nesmí přesáhnout 200 m, výška doprovodných staveb 8 m a plocha areálů pro ukládání energie max. 0,06 ha na jednu VTE a 0,4 ha pro celou lokalitu. Terénní úpravy nesmí přesáhnout ±5 m. Technické řešení musí minimalizovat zásahy do území, využívat tlumené barevné odstíny a preferovat podzemní vedení infrastruktury. Stanoveno doporučení neumisťovat VTE do lesních porostů Sečského lesa a vrcholových partií vrchu Pahorek. Stanoveno doporučení konfigurace VTE.</p> <p><b>Opatření SEA:</b> Navržené podmínky a zmírňující opatření jsou v ÚO řešeny s ohledem na charakter záměru v adekvátním rozsahu. V rámci posouzení SEA nejsou navržena další zmírňující opatření.</p>			-1
Účinek:	Přímý – mírně negativní	Čas / Trvání:	Dlouhodobý mírně negativní	

<b>Krajina – ÚSES, migrační prostupnost, zeleň mimo les, prostupnost pro člověka:</b>	<p>V AO se nenachází ÚSES nadregionální či regionální úrovně. Do AO mírně zasahují prvky lokálního ÚSES. Ochrana ÚSES je v rámci podmínek ÚO zajištěna podmínkou neumisťování záměrů VTE v prvcích ÚSES, vyjma nezbytných křížení liniové dopravní a technické infrastruktury s biokoridory.</p> <p>Jižní část AO se nachází ve vymezeném migračním koridoru biotopu vybraných zvláště chráněných druhů velkých savců. Koridor je v ÚO odlesněný, tedy se sníženou prostupností. Záměry VTE může dojít ke kumulativnímu vlivu v nižší funkčnosti koridoru. ÚO stanovuje podmínku ochrany koridoru, záměry OZE nesmí dojít ke snížení průchodnosti migračního koridoru, fragmentaci území ani vzniku fyzických nebo vizuálních bariér. Z daného důvodu lze vliv na migraci ZCHD velkých savců uvažovat jako mírně negativní.</p> <p>V dotčené AO se nachází drobná krajinná zeleň – remízy, liniová zeleň, skupiny stromů, solitéry. V dotčené AO se nenacházejí památné stromy. Lze očekávat negativní dopad na zeleň – odstranění části porostů (přístupové komunikace a manipulační plochy). V ÚO jsou hodnotnější prvky zeleně chráněny (viz ochrana habitatů), je zajištěna ochrana ÚSES a ochrana vegetace podél vodních toků. Lze očekávat mírně negativní vliv.</p> <p>Zařízení pro ukládání elektřiny mají obvykle podobu jednoho nebo více lodních kontejnerů, často v oploceném areálu, přičemž kapacita jednotlivých realizovaných úložišť, a tím i jejich plošná výměra, se v posledních letech dynamicky zvyšuje. V rámci ÚO je stanovena podmínka max. výměry areálů určených pro skladování elektřiny, a to do 0,06 ha v rámci jednoho záměru OZE a 0,4 ha pro celou AO. Prostupnost krajiny pro člověka by neměla být omezena, naopak lze očekávat mírně pozitivní vliv realizací nových přístupových komunikací.</p> <p><b>Podmínky a zmírňující opatření ÚO:</b> Stanovena ochrana ÚSES vyjma nezbytného křížení infrastruktury s biokoridory. Stanovena ochrana migrační prostupnosti území. Stanovena ochrana vybrané části zeleně.</p> <p><b>Opatření SEA:</b> Navržené podmínky a zmírňující opatření ÚO řešeny dostatečně, bez dalšího návrhu dle SEA.</p>	-1
Účinek	<div>Přímý mírně negativní</div> <div>Čas / Trvání</div> <div>Dlouhodobý, trvalý, mírně negativní</div>	
<b>Zemědělský půdní fond:</b>	<p>Přítomnost ZPF ve II. až V. třídě ochrany, s převahou III. a V. třídy. V případě VTE a doprovodných staveb (rozveden, úložišť el. energie, komunikací apod.) v AO je zábor pro zajištění bezpečnosti hodnocen jako trvalý. Uplatnění AO nebude mít vliv na ekologické funkce půdy. Zábor půdy je s ohledem na relativně malou výměru a na rozlohu zemědělské půdy v AO a jejím okolí považován za mírně negativní vliv.</p> <p><b>Podmínky a zmírňující opatření ÚO:</b> Stanovena podmínka pro zachování funkčnosti stávajících meliorací. Stanoveny podmínky pro zajištění zemědělského hospodaření a funkčnosti protierozních opatření.</p> <p><b>Opatření SEA:</b> Navržené podmínky a zmírňující opatření ÚO řešeny dostatečně, bez dalšího návrhu dle SEA.</p>	-1
Účinek	<div>Přímý mírně negativní</div> <div>Čas / Trvání</div> <div>Trvalý mírně negativní</div>	
<b>PUPFL:</b>	<p>U PUPFL (jen hospodářský les) nastane dočasný zábor pro přístupové komunikace v rozsahu max. 1000 m<sup>2</sup>. Pro umístění samotných VTE je dočasný zábor PUPFL 400 m<sup>2</sup> pro jednu VTE. Vliv zanedbatelný v době výstavby a po celou dobu existence VTE. Potenciální trvalý vliv (výstavba rozveden apod. jako trvalých staveb) je zanedbatelný. Uplatnění AO nebude mít vliv na ekologické funkce lesa.</p> <p><b>Podmínky a zmírňující opatření ÚO:</b> Vliv zanedbatelný, podmínky nestanoveny.</p> <p><b>Opatření SEA:</b> Bez dalšího návrhu dle SEA.</p>	0
Účinek	<div>Přímý zanedbatelný</div> <div>Čas / Trvání</div> <div>Trvalý zanedbatelný</div>	
<b>Povrchové a podzemní vody:</b>	<p>Pramení zde Olešenský potok se záplavovým územím a protéká potok Únětický. Pro toto území stanovena výjimka z vymezení AO a umisťování záměrů OZE (viz mapa hodnoceného návrhu AO, resp. výkres ÚO AO a podmínka ÚO). AO je vymezena mimo plochy</p>	

	<p>povrchových vod a nevede ke zhoršení odtokových poměrů v území. Nenacházejí se zde ochranná pásma vodních zdrojů. Odpadní vody nevznikají, spotřeba vody je zanedbatelná jen v době výstavby, v době provozu nulová. Dešťové vody budou i nadále zasakovat do terénu v těsné blízkosti VTE a souvisejícího zařízení. Vlivy na povrchové a podzemní vody mohou nastat jen v době výstavby vlivem havárie vozidel nebo stavebních mechanismů (vliv je statisticky nepravděpodobný), při provozu může potenciálně nastat únik mazadel a trafoolejů – zanedbatelný vliv. Toto bude řešeno v navazujícím řízení zpracováním havarijních plánů, zajištěním sanačních prostředků. Vlivy na podzemní vody se předpokládají nulové nebo zanedbatelné. VTE jsou zakládány v malé hloubce pod terénem (2-4 m), s betonáží v malé ploše (cca 400 m<sup>2</sup>) a obvykle na vyvýšených místech. Z hlediska plošných i lokálních vlivů se jedná o hloubku a plochu, která nemůže proudění vod v území sledovatelným způsobem ovlivnit, v zanedbatelné míře se negativně může projevit jen v při povrchovém kolektoru v době výstavby.</p> <p><b>Podmínky a zmírňující opatření ÚO:</b> Stanovena podmínka na ochranu mokřadů, pramenišť, vodních ploch a toků vyjma nezbytných křížení liniové dopravní a technické infrastruktury s vodním tokem. Podél Olešenského potoka vyznačeném v příloze jako výjimka z akcelerační oblasti nebudou umísťovány záměry OZE a související stavby s výjimkou možného křížení s vedením vysokého napětí připojovacího VTE.</p> <p><b>Opatření SEA:</b> Navržené podmínky a zmírňující opatření ÚO řešeny dostatečně, bez dalšího návrhu dle SEA.</p>		0
Účinek	Přímý zanedbatelný	Čas / Trvání	Krátkodobý zanedbatelný, dlouhodobý a trvalý nulový
<b>Horninové prostředí:</b>	<p>VTE jsou zakládány v malé hloubce pod terénem (2-4 m), s betonáží v malé ploše (cca 400 m<sup>2</sup>) – z hlediska vlivu na horninové prostředí je vliv hodnocen jako zanedbatelný. AO je vymezena mimo ložiska nerostných surovin a mimo svahové deformace nacházející se v území. Vliv je hodnocen jako nulový.</p> <p><b>Podmínky a zmírňující opatření ÚO:</b> Vliv zanedbatelný, podmínky nestanoveny.</p> <p><b>Opatření SEA:</b> Bez dalšího návrhu dle SEA.</p>		0
Účinek	Přímý zanedbatelný	Čas / Trvání	Krátkodobý zanedbatelný
<b>Hmotné statky:</b>	<p>VTE budou dle ÚO umísťovány mimo kontakt s obytnou zástavbou, potenciální dosah vlivů vibrací nebo havárií na hmotné statky se nepředpokládá. Vliv je hodnocen jako nulový v době výstavby i v době existence a provozu VTE. V J cípu prochází vedení VN.</p> <p><b>Podmínky a zmírňující opatření ÚO:</b> Vliv nulový, stanovena podmínka, že VTE budou umísťovány mimo ochranné pásmo vedení elektrické energie v minimální vzdálenosti 120 m od osy elektrického vedení.</p> <p><b>Opatření SEA:</b> Bez dalšího návrhu dle SEA.</p>		0
Účinek	Nulový	Čas / Trvání	Nulový ve všech časových řadách.
<b>Kulturní a historické hodnoty:</b>	<p>Hodnocené území se vyznačuje přítomností kulturně-historických hodnot v kombinaci s harmonicky utvářenou krajinou s výraznými dominantami. V bezprostředním okolí se nachází drobné sakrální objekty a historické hospodářské struktury, zatímco v širším území do 5 km se uplatňují významné památky, jako kostel Nanebevzetí Panny Marie, kostely sv. Cyrila a Metoděje, sv. Jakuba Většího či sv. Prokopa, doplněné tvrzemi, zámky a historickými sídly. V širším krajinném rámci se prosazují také významné dominanty, například zřícenina hradu Vlčtejn, zámek Kozel nebo areály historických hradíšť. S ohledem na stanovená opatření vliv vyhodnocen jako mírný.</p> <p><b>Podmínky a zmírňující opatření ÚO:</b> Nastavena podmínka pro max. výšku VTE z důvodu ochrany krajinného rázu a kulturních hodnot v území. Stanovena podmínka ochrany nemovitých kulturních památek.</p> <p><b>Opatření SEA:</b> Navržené podmínky a zmírňující opatření ÚO řešeny dostatečně, bez dalšího návrhu dle SEA.</p>		-1
Účinek	Nepřímý mírně negativní	Čas / Trvání	Dlouhodobý a trvalý mírně negativní

Kumulativní a synergické vlivy			
Přehled relevantních záměrů v území s potenciální kumulací/synergií:	PÚR/ZÚR:	V zájmovém území a nejbližším okolí nejsou plánovány žádné záměry dle PÚR a ZÚR.	
	Další:	V navržené AO a v okolí do 2 km od ní se nenacházejí významné zdroje hluku nebo emisí (průmyslová zástavba, lomy, dálnice a silnice I. třídy, letiště, železniční trati regionálního nebo nadregionálního významu). Kumulace s dalšími navrhovanými akceleračními oblastmi v širším území této části Plzeňska.	
Hodnotící komentář k potenciálním vlivům:	Kumulace vlivů na krajinný ráz s dalšími navrhovanými AO v oblasti. Předpoklad kumulace vlivů na krajinný ráz, respektive vizuální charakteristiky území. Bez jiných kumulativních vlivů. Synergické vlivy nezjištěny. <b>Podmínky a zmírňující opatření ÚO:</b> Byl stanoven limit max. výšky VTE včetně rotoru na 200 m. Stanoveny podmínky na půdorysnou výměru areálů a výšku objektů určených pro skladování elektřiny a požadavky na využití tlumených, přírodních a neutrálních barev u vedlejších staveb a oplocení. <b>Opatření SEA:</b> Podmínky a zmírňující opatření stanovená v rámci územního opatření pro ochranu KR jsou stanoveny dostatečně, respektive adekvátně k možnostem opatření pro tento typ staveb. Bez dalšího návrhu dle SEA.		-1
Účinek	Přímý mírně negativní	Čas / Trvání	Dlouhodobý a trvalý mírně negativní
Potenciální vlivy přesahující státní hranice:	AO je navržena ve vzdálenosti přes 40 km od hranice s Německem, bez možných negativních vlivů. Zanedbatelný až mírně pozitivní vliv k ochraně klimatu uplatnění AO se uplatní v globálním měřítku, tedy i z hlediska přeshraničního působení. Bez vlivů na další složky ŽP. <b>Podmínky a zmírňující opatření ÚO:</b> Bez negativních a významně pozitivních přeshraničních vlivů, podmínky nestanoveny. <b>Opatření SEA:</b> Bez dalšího návrhu dle SEA.		0/+1
Zhodnocení dostatečnosti podmínek a zmírňujících opatření stanovených v návrhu územního opatření (ÚO)			
Z výše uvedeného hodnocení vyplývá, že podmínky a zmírňující opatření stanovená v rámci územního opatření pro ochranu jednotlivých složek životního prostředí jsou stanoveny dostatečně. V rámci SEA hodnocení proto nejsou navrhována další opatření pro prevenci, zmírnění nebo minimalizaci negativních vlivů na životní prostředí a veřejné zdraví. X – Bez dalších doporučení dle SEA			
Závěry a doporučení			
Za hlavní mírně negativní vliv uplatnění AO lze považovat ovlivnění vrcholových partií, lesních porostů a přirozených skalních útvarů, především vrcholové partie Pahorek a navazující lesní komplex, který tvoří důležitý pohledový horizont a zároveň významnou krajinnou elevaci v širším prostoru Střížovic. Mírně negativní dopad se projeví i v méně vhodné konfiguraci VTE. V ÚO je doporučení k ochraně těchto partií a vhodné konfiguraci VTE. Mírně negativní vliv lze očekávat na významné památky uplatňující se především do 5 km – kostely, tvrze, zámky a historickými sídly. Větrné elektrárny by se v území projevyly jako nové výškové dominanty, které ovlivní kompoziční vztahy. Tyto vlivy jsou adekvátně řešeny podmínkami a doporučeními stanovenými v územním opatření. Kumulativní vlivy s dalšími návrhovými AO v této části Plzeňska (mírně negativní na krajinný ráz), synergické vlivy nebyly zjištěny. Mírně negativní vlivy byly identifikovány mimo krajinný ráz také u přírody a biologické rozmanitosti, krajiny, zemědělského půdního fondu, kulturních a historických hodnot. Vlivy na ostatní složky životního prostředí jsou zanedbatelné nebo nulové. Bez negativních a významných pozitivních přeshraničních vlivů.  Nebyl identifikován významně negativní vliv na jednotlivé složky životního prostředí. Navržená akcelerační oblast včetně územního opatření je akceptovatelná.			
	Ukazatel	Jednotka	Poznámka, četnost sledování, kdo sleduje, vztah ke složkám ŽP

<b>Monitoring vlivů – návrh ukazatelů:</b>	Skutečný instalovaný výkon OZE v AO	MW	Celkový instalovaný výkon všech VTE v AO, četnost: v souladu se zprávou o uplatňování ÚRP, sleduje MPO, vztah: klima, zdroj: ÚAP ČR a jednotlivých krajů, data MPO
	Skutečný počet VTE v AO	Počet (ks) a výška horní úvrati (m)	Skutečný počet VTE a jejich výšky. četnost: v souladu se zprávou o uplatňování ÚRP, sleduje MPO, vztah: k ochraně KR, zdroj: ÚAP ČR a jednotlivých krajů, data MPO
	Zábory ZPF způsobených záměry a navazující infrastrukturou	m <sup>2</sup>	Skutečné zábory ZPF (ha), četnost: v souladu se zprávou o uplatňování ÚRP, sleduje MPO, vztah: k ochraně ZPF, zdroj: ÚAP ČR a jednotlivých krajů, data MPO
	Zábory PUPFL způsobených záměry a navazující infrastrukturou	m <sup>2</sup>	Pouze v případě zásahu do lesních porostů. četnost: v souladu se zprávou o uplatňování ÚRP, sleduje MPO, vztah: k ochraně PUPFL, zdroj: ÚAP ČR a jednotlivých krajů, data MPO
	Souhrnné výstupy monitoringu mortality ptáků	Závěry monitoringu	Souhrnná zpráva z monitoringu mortality ptáků v akcelerační oblasti včetně navržených opatření a zhodnocení jejich uplatnění, četnost: v souladu se zprávou o uplatňování ÚRP, zdroj: Monitoring provozovatelů VTE
	Souhrnné výstupy akustického monitoringu letové aktivity netopýrů	Závěry monitoringu	Souhrnná zpráva z monitoringu netopýrů v akcelerační oblasti včetně navržených opatření a zhodnocení jejich uplatnění, četnost: v souladu se zprávou o uplatňování ÚRP, zdroj: Monitoring provozovatelů VTE
	Hmotný majetek, krajinný ráz, kulturní a historické hodnoty – monitoring pro předpokládané vizuální ovlivnění nelze stanovit.		